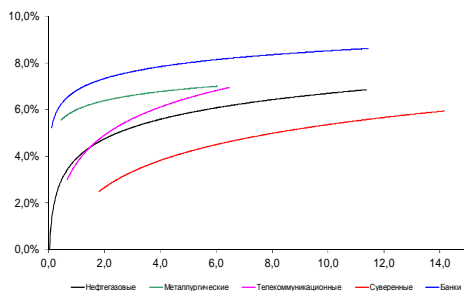
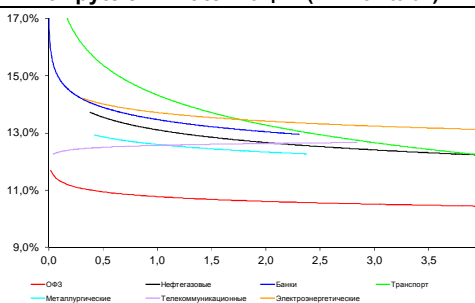


Рынок валютных облигаций



Источник: Bloomberg

Рынок рублевых облигаций (1-ый эшелон)



Источник: Bloomberg

Основные индикаторы долгового рынка

	Закрытие	Изм.	Доход%
Долговой рынок			
10-YR UST, YTM	2,21	0б.п.	
30-YR UST, YTM	2,96	-2б.п. ↓	
Russia-30	117,82	0,10% ↑	3,59
Rus-30 spread	138	-2б.п. ↓	
Bra-40	102,05	-0,05% ↓	10,73
Tur-30	174,25	0,07% ↑	4,77
Mex-34	132,15	0,23% ↑	4,24
CDS 5 Russia	289,48	0б.п.	
CDS 5 Gazprom	391	0б.п.	
CDS 5 Brazil	222	0б.п.	
CDS 5 Turkey	202	-5б.п. ↓	
Валютный и денежный рынок			
			YTD%
\$/Руб. ЦБР	49,8613	0,14% ↑	65,2 ↑
\$/Руб.	50,1392	0,05% ↑	-21,1 ↓
EUR/\$	1,0912	-0,92% ↓	-9,8 ↓
Ruble Basket	52,1863	-0,20% ↓	24,5 ↑
Imp rate			
NDF \$/Rub 6M	13,11%	-0,04 ↓	
NDF \$/Rub 12M	12,59%	0,01 ↑	
NDF \$/Rub 3Y	10,84%	-0,06 ↓	
3M Libor	0,2845	0,25б.п. ↑	
Libor overnight	0,1240	0,12б.п. ↑	
MosPrime	12,68	0б.п. ↑	
1D РЕПО+свопы, млрд	54	7 ↑	
Фондовые индексы			
			YTD%
RTS	1 042	-0,92% ↓	31,7 ↑
DOW	18 232	-0,29% ↓	2,3 ↑
S&P500	2 126	-0,22% ↓	3,3 ↑
Bovespa	54 609	0,43% ↑	9,2 ↑
Сырьевые товары			
Brent spot	64,58	-0,31% ↓	15,8 ↑
Gold	1197,34	-0,70% ↓	0,8 ↑

Источник: Bloomberg

Комментарий по долговому рынку, стр. 3

Долговые рынки в понедельник были малоактивны как в связи с выходным в США так и на фоне приближения летнего периода и отсутствия сигналов со смежных рынков. Сегодня в центре внимания – большой блок макростатистики из США и выступление президента РФ Владимира Путина на форуме «Деловая Россия».

Макроэкономика, стр. 3

Правительство предпринимает меры, направленные на увеличение собираемости НДС; НЕОДНОЗНАЧНО

Корпоративные новости, стр. 4

ГРАЖДАНСКИЕ САМОЛЕТЫ СУХОГО 25-26 мая проводят сбор заявок на облигации БО-05 объемом 3 млрд руб

СИНЕРГИЯ планирует 2 июня провести сбор заявок на облигации БО-04 объемом 2 млрд руб

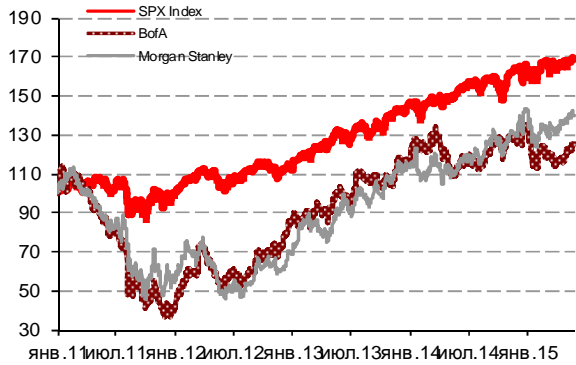
НОВОСТИ ВКРАТЦЕ:

- Банк России предложит сегодня на валютном аукционе РЕПО \$100 млн на 7 дней
- Ставка 2-го купона по ОФЗ 29009 составит 16,40% годовых
- Открытие Холдинг размещает допвыпуск облигаций серии БО-03 по цене 100% от номинала
- Банк ЗЕНИТ установил ставку 5-6-го купонов по облигациям 9-го выпуска в размере 13,25% годовых (+465 б.п.)
- Ставка 5-6-го купонов по облигациям ТРАНСКАПИТАЛБАНКа серии БО-02 составит 13% годовых (225 б.п.)
- Ставка 25-26-го купонов по облигациям ВТБ Лизинг Финанс серий 03 и 04 составит 12,7% годовых

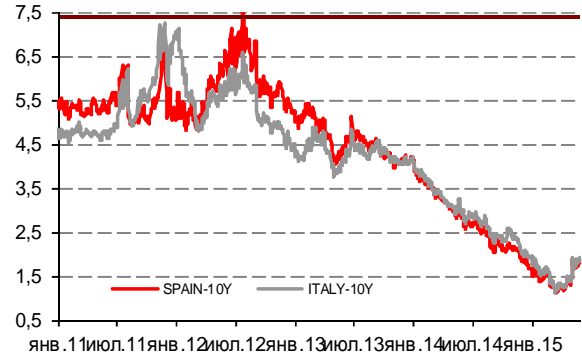
Российский рынок

ГРАДУСНИК КРИЗИСА

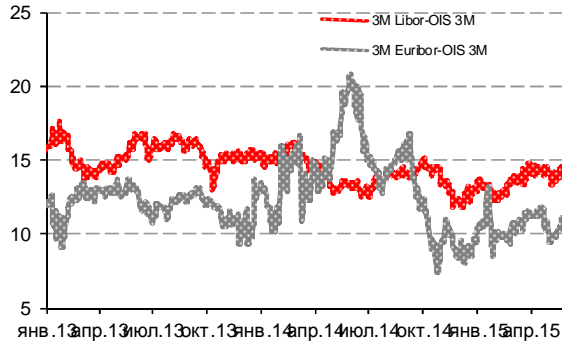
Илл 1: S&P500 vs S&P500 Bank Index



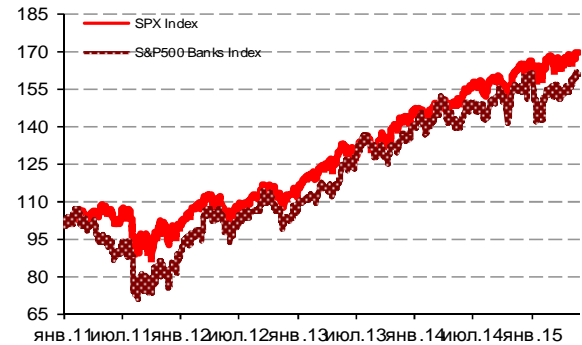
Илл 2: Доходность суверенных 10-летних облигаций Испании и Италии



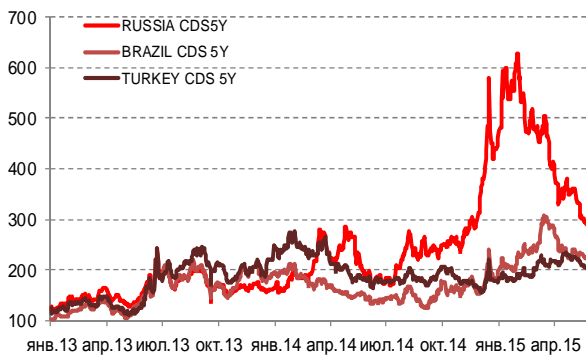
Илл 3: 3MLibor/Euribor-OIS Spread



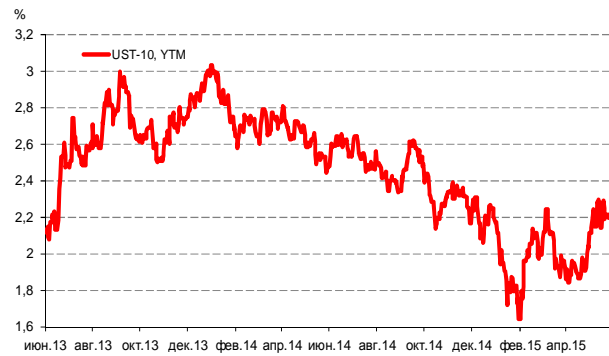
Илл 4: S&P500 vs банки США (01.01.11=100)



Илл 5: CDS 5Y Бразилия, Турция, Россия



Илл 6: Доходность UST-10



Источник: Bloomberg

Источник: Bloomberg

Комментарий по долговому рынку

Долговые рынки вчера демонстрировали низкую активность торгов. Если для внешнего рынка фактором снижения активности стал выходной день в США и Великобритании, то рублевый сектор остается безыдейным и в условиях приближения летнего периода активность торгов постепенно сокращается. Дополнительными факторами стало – отсутствие выраженных трендов на валютном и нефтяном рынке.

В ближайший период мы ожидаем роста волатильности, чему могут способствовать движения смежных рынков. Так нефтяной сектор увеличит колебания как в связи с ростом напряженности на Ближнем Востоке, так и с приближением очередного заседания ОПЕК. На валютном рынке возможно усиление обесценения евро с приближением 5 июня, когда Греция может просрочить платеж МВФ, что будет иметь далекоидущие последствия для всей Еврозоны. Сегодня же в центре внимания международных игроков будет большой пакет макроэкономической статистики США (по продажам новостроек, индексу доверия потребителей и заказам на товары длительного пользования). Для российского рынка новостной поток может быть сформирован в ходе выступления президента РФ Владимира Путина на форуме «Деловая Россия».

Екатерина Леонова, Старший аналитик (+7 495) 974-2515 доб. 8523

Макроэкономика

Правительство предпринимает меры, направленные увеличение собираемости НДС; НЕОДНОЗНАЧНО

Как сообщает газета «Ведомости», Федеральная налоговая служба (ФНС) ужесточает контроль над уплатой НДС через автоматизированный анализ книги покупок и продаж компаний-налогоплательщиков. Мы считаем, что эта мера направлена на улучшение собираемости НДС, на долю которого приходится 25-30% доходов федерального бюджета. Как сообщается в статье, начиная с этого года, компании-налогоплательщики должны более подробно сообщать о цепочках транзакций, связанных с НДС. Мы считаем, что это требование может служить одним из объяснений роста розничной торговли всего на 9% г/г в номинальном выражении в 1К15 (снижения на 7,5% в реальном выражении); собираемость НДС в России выросла на 19% г/г – благодаря этому нефтегазовые доходы бюджета выросли на сильные 12% г/г.

Из-за ужесточения регулирования в сфере уплаты НДС мы, судя по всему, можем сохранить наши ожидания сильного исполнения доходной части бюджета в этом году. Мы также не исключаем некоторого позитивного эффекта на потоки капитала за счет ограничения прямого оттока или серых схем в части импорта. Однако улучшение собираемости налогов может оказать дополнительное давление на уже слабую экономическую активность, если этот процесс не будет сочетаться с повышением эффективности бюджетных расходов, которые, как нам представляется, к сожалению, не являются приоритетным направлением экономической политики в данный момент.

Наталья Орлова, Ph.D Главный экономист (+7 495) 795-3677

Корпоративные новости**ГРАЖДАНСКИЕ САМОЛЕТЫ СУХОГО 25-26 мая проводят сбор заявок на облигации БО-05 объемом 3 млрд руб**

Техническое размещение облигаций на бирже запланировано на 28 мая. Срок обращения займа составит 5 лет. Агентом по размещению выступает Банк ФК Открытие.

СИНЕРГИЯ планирует 2 июня провести сбор заявок на облигации БО-04 объемом 2 млрд руб

Техническое размещение облигаций на бирже запланировано на 4 июня. Срок обращения выпуска составит 5 лет с полугодовой выплатой купонного дохода и 2-летней офертой на выкуп облигаций по номиналу. По выпуску предусмотрена амортизация основной суммы долга в дату выплаты 3-го купона в размере 50% от номинала. Агентом по размещению выступает Связь-Банк.

Екатерина Леонова, Старший аналитик (+7 495) 974-2515 доб. 8523

ДИНАМИКА РОССИЙСКИХ ОБЛИГАЦИЙ

Илл. 7: Динамика российских суверенных и субфедеральных еврооблигаций

	Дата погаш-я	Дюра-ция, лет	Дата ближ. купона	Ставка купона	Цена закрытия	Изме-нение	Доход-сть к оферте/погаш-ю	Текущ дох-сть	Спред по дю-рации	Изм. спреда	М.Дюра	Объем выпуска млн	Валюта	Рейтинги S&P/Moodys/Fitch		
Суверенные																
Россия-17	04.04.2017	1,81	04.10.15	3,25%	102,14	-0,02%	2,07%	3,18%	143	-1,1	1,79	2 000	USD	BB+/	Ba1	/ BBB-
Россия-18	24.07.2018	2,72	24.07.15	11,00%	121,00	-2,12%	3,87%	9,09%	286	75,5	2,66	3 466	USD	BB+/	Ba1	/ BBB-
Россия-19	16.01.2019	3,41	16.07.15	3,50%	100,60	0,13%	3,32%	3,48%	198	-4,9	3,35	1 500	USD	BB+/	Ba1	/ BBB-
Россия-20	29.04.2020	4,42	29.10.15	5,00%	104,66	0,00%	3,95%	4,78%	238	-1,1	4,34	3 500	USD	BB+/	Ba1	/ BBB-
Россия-22	04.04.2022	5,94	04.10.15	4,50%	100,87	0,06%	4,35%	4,46%	240	-0,5	5,82	2 000	USD	BB+/	Ba1	/ BBB-
Россия-23	16.09.2023	6,88	16.09.15	4,88%	101,79	0,10%	4,61%	4,79%	266	-1,0	6,73	3 000	USD	BB+/	Ba1	/ BBB-
Россия-28	24.06.2028	7,71	24.06.15	12,75%	158,50	-1,84%	6,17%	8,04%	422	24,3	7,48	2 500	USD	BB+/	Ba1	/ BBB-
Россия-30	31.03.2030	4,54	30.09.15	7,50%	117,82	0,10%	3,59%	6,37%	138	-2,4	4,39	132 614	USD	BB+/	Ba1	/ BBB-
Россия-42	04.04.2042	14,06	04.10.15	5,63%	100,15	0,02%	5,61%	5,62%	340	-0,1	13,67	3 000	USD	BB+/	Ba1	/ BBB-
Россия-43	16.09.2043	14,15	16.09.15	5,88%	102,84	-0,09%	5,67%	5,71%	346	0,6	13,76	1 500	USD	BB+/	Ba1	/ BBB-
Россия-18руб	10.03.2018	2,49	10.09.15	7,85%	85,75	0,00%	14,20%	9,15%	--	--	2,33	90 000	RUB	BBB-/	Ba1	/ BBB-
Россия-20eur	16.09.2020	4,81	16.09.15	3,63%	101,53	0,00%	3,30%	3,57%	--	--	4,66	750	EUR	BB+/	Ba1	/ BBB-
Прочие																
Москва-16	20.10.2016	1,35	20.10.15	5,06%	102,77	-0,03%	3,00%	4,93%	--	--	--	407	EUR	BB+/	Ba1	/ BBB-
Беларусь-15	03.08.2015	0,19	03.08.15	8,75%	99,38	0,13%	11,86%	8,81%	--	--	--	1 000	USD	B-/	Caa1	/

Источник: Bloomberg, Отдел исследований Альфа-Банка

Илл. 8: Динамика российских банковских еврооблигаций

	Дата погаш-я	Дюра-ция, лет	Дата ближ. купона	Ставка купона	Цена закрытия	Изме-нение	Доход-сть к оферте/погаш-ю	Текущ дох-сть	Спред по дю-рации	Изм. спреда	Спред к сувер. евро-облиг.	Объем выпуска млн	Валюта	Рейтинги S&P/Moodys/Fitch		
АК Барс-15	19.11.2015	0,48	19.11.15	8,75%	102,06	-0,06%	4,37%	8,57%	374	8,9	230	500	USD	/	B1	/ BB-
Альфа-17Е	10.06.2017	1,89	10.06.15	5,50%	101,27	0,00%	4,83%	5,43%	--	--	--	350	EUR	B+/	B1	/ BB
Альфа17*	22.02.2017	1,65	22.08.15	6,30%	100,47	-0,79%	6,01%	6,27%	537	4,9	394	300	USD	B+/	B1	/ BB
Альфа-17-2	25.09.2017	2,15	25.09.15	7,88%	105,54	-0,02%	5,31%	7,46%	468	-1,2	324	1 000	USD	BB/	Ba2	/ BB+
Альфа-19*	26.09.2019	3,74	26.09.15	7,50%	100,73	0,06%	7,30%	7,45%	596	-2,8	397	750	USD	B+/	B1	/ BB
Альфа-21	28.04.2021	4,85	28.10.15	7,75%	102,98	-0,03%	7,12%	7,53%	555	-0,4	353	1 000	USD	BB/	Ba2	/ BB+
Альфа-25с	18.02.2025	3,82	18.08.15	9,50%	99,17	-0,04%	9,63%	9,58%	829	-0,6	631	250	USD	/	B2u	/ BB
Банк Москвы-15*	25.11.2015	0,50	25.11.15	5,97%	101,39	0,01%	3,12%	5,89%	248	-5,7	105	300	USD	/	B1	/ WD
Банк Москвы-17*	10.05.2017	1,87	10.11.15	6,02%	98,65	0,02%	6,77%	6,10%	613	-2,9	470	400	USD	/	B1	/ WD
Банк СПб-18*	24.10.2018	2,90	24.10.15	11,00%	98,00	0,00%	11,72%	11,22%	1071	-1,8	785	101	USD	/	B2	/ WD
Внешпромбанк-16	14.11.2016	1,40	14.11.15	9,00%	94,39	-0,01%	13,33%	9,54%	1270	-0,3	1126	225	USD	B+/	B2	/
ВостЭкспресс-19с	29.05.2019	3,10	29.05.15	12,00%	97,00	-0,06%	12,98%	12,37%	1197	0,3	966	125	USD	/	NR	/
ВТБ-16Е	15.02.2016	0,72	15.02.16	4,25%	101,23	-0,02%	2,47%	4,20%	--	--	--	193	EUR	BB+/	Ba1	/ WD
ВТБ-17	12.04.2017	1,79	12.10.15	6,00%	101,45	-0,04%	5,18%	5,91%	454	0,2	311	2 000	USD	/	Ba1	/ WD
ВТБ-18*	29.05.2018	2,69	29.05.15	6,88%	103,58	0,00%	5,56%	6,64%	455	-2,0	169	1 514	USD	BB+/	Ba1	/ WD
ВТБ-18-2	22.02.2018	2,52	22.08.15	6,32%	102,34	0,00%	5,38%	6,17%	436	-2,2	151	698	USD	BB+/	Ba1	/ WD
ВТБ-22*	17.10.2022	5,82	17.10.15	6,95%	95,67	-0,02%	7,73%	7,26%	578	0,8	338	1 500	USD	BB-/	Ba3	/ WD
ВТБ-35	30.06.2035	11,44	30.06.15	6,25%	100,36	0,00%	6,22%	6,23%	401	0,0	60	693	USD	BB+/	Ba1	/ WD
ВЭБ-17	22.11.2017	2,36	22.11.15	5,45%	100,92	-0,00%	5,05%	5,40%	442	-1,9	118	600	USD	BB+/	/	BBB-
ВЭБ-17-2	13.02.2017	1,64	13.08.15	5,38%	100,98	-0,01%	4,77%	5,32%	413	-1,6	270	750	USD	BB+/	/	BBB-
ВЭБ-18Е	21.02.2018	2,65	21.02.16	3,04%	95,81	0,12%	4,70%	3,17%	--	--	--	1 000	EUR	BB+/	/	BBB-
ВЭБ-18	21.11.2018	3,27	21.11.15	4,22%	95,08	-0,07%	5,80%	4,44%	479	0,3	248	850	USD	BB+/	/	BBB-
ВЭБ-20	09.07.2020	4,30	09.07.15	6,90%	101,38	-0,00%	6,58%	6,81%	524	-1,1	263	1 600	USD	BB+/	/	BBB-
ВЭБ-22	05.07.2022	5,72	05.07.15	6,03%	96,20	-0,00%	6,70%	6,26%	475	0,6	235	1 000	USD	BB+/	/	BBB-
ВЭБ-23Е	21.02.2023	6,67	21.02.16	4,03%	90,78	0,08%	5,53%	4,44%	--	--	--	500	EUR	BB+/	/	BBB-
ВЭБ-23	21.11.2023	6,73	21.11.15	5,94%	95,19	0,01%	6,69%	6,24%	474	0,4	208	1 150	USD	BB+/	/	BBB-
ВЭБ-25	22.11.2025	7,62	22.11.15	6,80%	97,69	0,04%	7,12%	6,96%	517	-0,1	95	1 000	USD	BB+/	/	BBB-
ВЭБ-Лизинг-16	27.05.2016	0,97	27.05.15	5,13%	100,63	0,13%	4,48%	5,09%	384	-15,3	241	400	USD	BB+/	/	BBB-
ГПБ-15	23.09.2015	0,33	23.09.15	6,50%	101,24	0,00%	2,62%	6,42%	198	-5,3	55	948	USD	BB+/	Ba2	/ BB+
ГПБ-17	17.05.2017	1,89	17.11.15	5,63%	100,78	0,04%	5,20%	5,58%	457	-4,1	314	1 000	USD	BB+/	Ba2	/ BB+
ГПБ-18с	21.11.2018	3,20	21.11.15	5,75%	96,38	0,13%	6,94%	5,97%	592	-6,0	362	63	USD	/	/	/
ГПБ-18Е	30.10.2018	3,20	30.10.15	3,98%	96,60	0,23%	5,08%	4,12%	--	--	--	1 000	EUR	BB+/	Ba2	/ BB+
ГПБ-19*	03.05.2019	3,48	03.11.15	7,25%	100,95	0,00%	6,97%	7,18%	563	-1,3	365	500	USD	BB-/	B2	/ BB
ГПБ-19	05.09.2019	3,85	05.09.15	4,96%	95,48	0,04%	6,18%	5,20%	484	-2,3	286	750	USD	BB+/	/	BB+
ГПБ-23с	28.12.2023	6,17	28.06.15	7,50%	91,45	-0,05%	8,94%	8,20%	699	1,3	459	750	USD	/	NR	/ B+
ЕАБР-20	26.09.2020	4,72	26.09.15	5,00%	102,01	0,02%	4,57%	4,90%	300	-1,4	98	500	USD	BBB/	Baa1	/
ЕАБР-22	20.09.2022	6,19	20.09.15	4,77%	97,81	0,00%	5,13%	4,87%	318	0,5	78	500	USD	BBB/	Baa1	/ WD
КрЕврБанк-19*	15.11.2019	3,80	15.11.15	8,50%	100,25	0,00%	8,43%	8,48%	709	-1,2	511	250	USD	/	B2	/ B+
МКБ-18	01.02.2018	2,42	01.08.15	7,70%	100,28	-0,09%	7,57%	7,68%	694	1,7	370	500	USD	BB-/	B1	/ BB
МКБ-18с	13.11.2018	3,04	13.11.15	8,70%	92,88	0,05%	11,24%	9,37%	1022	-3,4	736	500	USD	/	NR	/ BB-

НОМОС-18	25.04.2018	2,66	25.10.15	7,25%	99,48	-0,14%	7,45%	7,29%	643	3,5	357	500 USD	/	Ba3	/	WD
НОМОС-19*	26.04.2019	3,31	26.10.15	10,00%	100,61	-0,08%	9,80%	9,94%	879	0,5	648	500 USD	/	B2	/	WD
ПромсвязьБ-16*	08.07.2016	1,04	08.07.15	11,25%	104,33	-0,02%	7,13%	10,78%	649	-1,2	506	165 USD	/	B2	/	WD
ПромсвязьБ-17	25.04.2017	1,80	25.10.15	8,50%	102,87	0,40%	6,87%	8,26%	623	-25,2	480	294 USD	/	B1	/	WD
ПромсвязьБ-19*	06.11.2019	3,66	06.11.15	10,20%	98,37	-0,32%	10,67%	10,37%	933	7,9	734	451 USD	/	B2	/	WD
ПромсвязьБ-21с	17.03.2021	4,32	17.09.15	10,50%	90,00	0,00%	13,00%	11,67%	1142	-0,9	905	100 USD	/	/	/	/
ПСБ-15*	29.09.2015	0,34	29.09.15	5,01%	99,76	0,00%	5,68%	5,02%	504	-2,2	361	400 USD	/	Ba3	/	WD
РенКап-16	21.04.2016	0,88	21.10.15	11,00%	98,04	0,00%	13,34%	11,22%	1270	-1,5	1127	126 USD	B-	WR	/	B-
РенКред-16	31.05.2016	0,95	31.05.15	7,75%	95,60	0,23%	12,51%	8,11%	1188	-25,0	1045	202 USD	B	B3	/	WD
РСХБ-17	15.05.2017	1,88	15.11.15	6,30%	101,66	0,06%	5,40%	6,20%	476	-5,3	333	584 USD	/	Ba2	/	BB+
РСХБ-17-2	27.12.2017	2,40	27.06.15	5,30%	99,36	-0,01%	5,56%	5,33%	493	-1,5	169	1 300 USD	/	Ba2	/	BB+
РСХБ-18	29.05.2018	2,65	29.05.15	7,75%	105,68	-0,04%	5,67%	7,33%	465	-0,4	179	980 USD	/	Ba2	/	BB+
РСХБ-21*	03.06.2021	0,98	03.06.15	6,00%	94,50	-0,07%	7,14%	6,35%	650	-0,5	507	800 USD	/	B2	/	BB
РСХБ-23с	16.10.2023	6,04	16.10.15	8,50%	95,05	-0,04%	9,36%	8,94%	741	1,2	501	500 USD	/	NR	/	/
Русский Стандарт-15*	16.12.2015	0,54	16.06.15	7,73%	93,38	0,00%	20,94%	8,28%	2030	4,7	1887	188 USD	CCC+	B3	/	/
Русский Стандарт-16*	01.12.2016	1,39	01.06.15	7,56%	84,52	0,02%	19,90%	8,95%	1926	-1,3	1783	188 USD	CCC+	B3	/	/
Русский Стандарт-17	11.07.2017	1,91	11.07.15	9,25%	99,83	0,06%	9,33%	9,27%	869	-5,2	726	399 USD	B	B2	/	B / *
Русский Стандарт-20с	10.04.2020	3,53	10.10.15	13,00%	78,60	-0,03%	20,06%	16,54%	1872	-0,1	1674	350 USD	CCC+	B3	/	B- / *
Сбербанк-15	07.07.2015	0,11	07.07.15	5,50%	100,38	-0,01%	2,13%	5,48%	149	-3,9	6	1 500 USD	/	Ba1	/	BBB-
Сбербанк-17	24.03.2017	1,75	24.09.15	5,40%	102,58	0,03%	3,92%	5,26%	328	-4,0	185	1 250 USD	/	Ba1	/	BBB-
Сбербанк-17-2	07.02.2017	1,63	07.08.15	4,95%	101,85	-0,04%	3,81%	4,86%	317	0,2	174	1 300 USD	/	Ba1	/	BBB-
Сбербанк-19	28.06.2019	3,66	28.06.15	5,18%	100,91	-0,04%	4,93%	5,13%	359	-0,1	161	1 000 USD	/	Ba1	/	BBB-
Сбербанк-22	07.02.2022	5,51	07.08.15	6,13%	102,05	-0,11%	5,75%	6,00%	418	1,1	140	1 500 USD	/	Ba1	/	BBB-
Сбербанк-22-2*	29.10.2022	6,19	29.10.15	5,13%	92,33	0,03%	6,44%	5,55%	449	0,0	209	2 000 USD	/	Ba2	/	BB+
Сбербанк-23с	23.05.2023	6,51	23.11.15	5,25%	87,34	0,05%	7,37%	6,01%	542	-0,3	276	1 000 USD	/	/	/	BB+
Сбербанк-24с	26.02.2024	3,38	26.08.15	5,50%	88,24	-0,04%	7,34%	6,23%	600	-0,5	402	1 000 USD	/	/	/	BB+
ТКС-15	18.09.2015	0,31	18.09.15	10,75%	101,98	-0,02%	4,22%	10,54%	358	-1,5	215	170 USD	/	B2	/	B+
ТКС-18*	06.06.2018	2,42	06.06.15	14,00%	102,59	-0,86%	12,94%	13,65%	1230	33,6	906	200 USD	/	B3	/	B
ХКФ-20*	24.04.2020	2,59	24.10.15	9,38%	95,43	0,03%	11,25%	9,82%	1024	-2,9	738	286 USD	/	B3	/	B
ХКФ-21с	19.04.2021	4,45	19.10.15	10,50%	94,37	-0,15%	11,85%	11,13%	1027	2,6	790	200 USD	/	NR	/	B

Источник: Bloomberg, Отдел исследований Альфа-Банка

* - Доходность и дюрация рассчитываются к дате исполнения опциона на покупку, с-субординированные выпуски (по новым правилам)

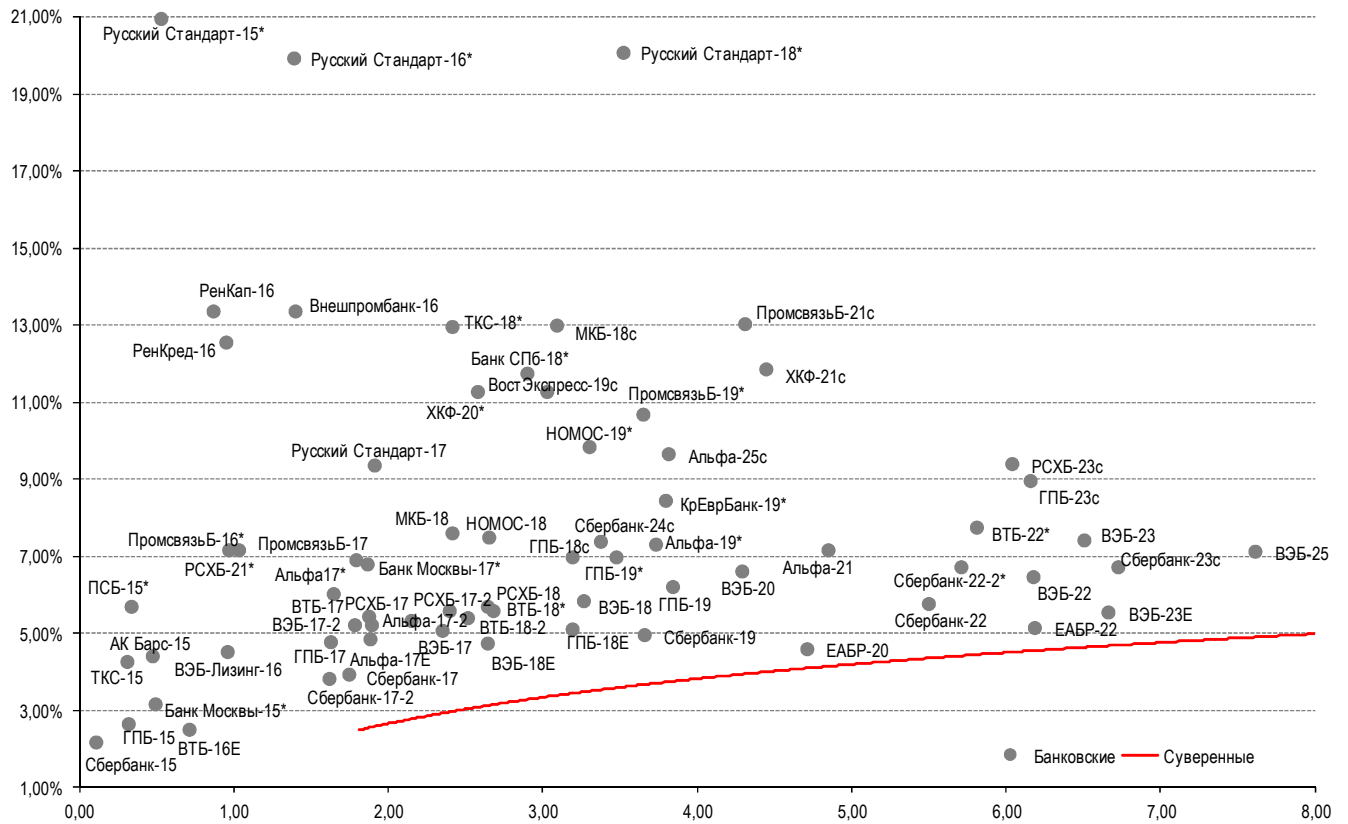
Илл. 9: Динамика российских корпоративных еврооблигаций в разбивке по секторам

	Дата погаш-я	Дюра-ция, лет	Дата ближ. купона	Ставка купона	Цена закрыт-ия	Изме-нение	Дох-сть к оферте/погаш-ю	Текущ дох-сть	Спред по дю-рации	Изм. спред а	Спред к сувер. евро-облиг.	Объем выпуска млн	Валюта	Рейтинги S&P/Moodys/ Fitch
Нефтегазовые														
БК Евразия-20	17.04.2020	4,37	17.10.15	4,88%	93,38	-0,17%	6,48%	5,22%	490	3,1	253	600 USD	BB+ /	/BB
Газпром-15	12.11.2015	0,46	12.11.15	4,30%	100,80	0,30%	2,54%	4,27%	190	-68,1	47	700 USD	BB+ /	Ba1 /BBB-
Газпром-15-E1	01.06.2015	0,01	01.06.15	5,88%	100,10	-0,01%	-1,07%	5,87%	--	--	--	1 000 EUR	BB+ /	Ba1 /BBB-
Газпром-15-3	29.11.2015	0,50	29.05.15	5,09%	101,23	0,10%	2,64%	5,03%	200	-23,5	57	1 000 USD	BB+ /	Ba1 /BBB-
Газпром-16	22.11.2016	1,45	22.11.15	6,21%	103,65	0,01%	3,67%	5,99%	304	-3,2	161	1 350 USD	BB+ /	Ba1 /BBB-
Газпром-17E	22.03.2017	1,77	22.03.16	5,14%	102,78	-0,03%	3,52%	5,00%	--	--	--	500 EUR	BB+ /	Ba1 /BBB-
Газпром-17-2E	02.11.2017	2,29	02.11.15	5,44%	104,11	-0,02%	3,63%	5,23%	--	--	--	500 EUR	BB+ /	Ba1 /BBB-
Газпром-17-3E	15.03.2017	1,77	15.03.16	3,76%	100,20	-0,02%	3,63%	3,75%	--	--	--	1 400 EUR	BB+ /	Ba1 /BBB-
Газпром-18E	13.02.2018	2,54	13.02.16	6,61%	107,67	-0,02%	3,58%	6,13%	--	--	--	1 200 EUR	BB+ /	Ba1 /BBB-
Газпром-18-2	11.04.2018	2,61	11.10.15	8,15%	109,00	-0,06%	4,76%	7,47%	374	0,1	88	1 100 USD	BB+ /	Ba1 /BBB-
Газпром-20	06.02.2020	4,28	06.08.15	3,85%	94,96	-0,03%	5,07%	4,05%	373	-0,5	112	800 USD	BB+ /	Ba1 /BBB-
Газпром-20E	20.03.2020	4,49	20.03.16	3,39%	96,61	-0,08%	4,18%	3,51%	--	--	--	1 000 EUR	BB+ /	Ba1 /BBB-
Газпром-21E	26.02.2021	5,24	26.02.16	3,60%	96,61	-0,02%	4,27%	3,73%	--	--	--	750 EUR	BB+ /	Ba1 /BBB-
Газпром-22	07.03.2022	5,54	07.09.15	6,51%	103,59	-0,06%	5,86%	6,28%	429	0,2	151	1 300 USD	BB+ /	Ba1 /BBB-
Газпром-22-2	19.07.2022	5,97	19.07.15	4,95%	96,02	-0,06%	5,63%	5,16%	368	1,5	128	1 000 USD	BB+ /	Ba1 /BBB-
Газпром-25E	21.03.2025	8,13	21.03.16	4,36%	99,25	-0,01%	4,46%	4,40%	--	--	--	500 EUR	BB+ /	Ba1 /BBB-
Газпром-28	06.02.2028	9,23	06.08.15	4,95%	90,26	-0,05%	6,06%	5,48%	385	0,6	-11	900 USD	BB+ /	Ba1 /BBB-
Газпром-34	28.04.2034	10,29	28.10.15	8,63%	117,53	-0,01%	6,95%	7,34%	474	0,1	78	1 200 USD	BB+ /	Ba1 /BBB-
Газпром-37	16.08.2037	11,38	16.08.15	7,29%	105,42	0,04%	6,81%	6,91%	460	-0,4	120	1 250 USD	BB+ /	Ba1 /BBB-
ГазпромНефть-18E	26.04.2018	2,83	26.04.16	2,93%	96,06	0,01%	4,40%	3,05%	--	--	--	750 EUR	BB+ /	Ba1 /BBB-
ГазпромНефть-22	19.09.2022	6,21	19.09.15	4,38%	89,43	-0,13%	6,19%	4,89%	424	2,6	184	1 500 USD	BB+ /	Ba1 /BBB-
ГазпромНефть-23	27.11.2023	6,56	27.05.15	6,00%	97,55	-0,11%	6,38%	6,15%	443	2,1	177	1 500 USD	BB+ /	Ba1 /BBB-
Лукойл-17	07.06.2017	1,89	07.06.15	6,36%	105,37	0,02%	3,59%	6,03%	295	-3,3	152	500 USD	BBB- /	Ba1 /BBB-
Лукойл-18	24.04.2018	2,79	24.10.15	3,42%	97,47	0,00%	4,35%	3,50%	333	-1,8	48	1 500 USD	BBB- /	Ba1 /BBB-
Лукойл-19	05.11.2019	3,89	05.11.15	7,25%	108,94	-0,05%	4,98%	6,66%	364	0,0	166	600 USD	BBB- /	Ba1 /BBB-
Лукойл-20	09.11.2020	4,73	09.11.15	6,13%	104,93	-0,02%	5,08%	5,84%	351	-0,6	149	1 000 USD	BBB- /	Ba1 /BBB-
Лукойл-22	07.06.2022	5,61	07.06.15	6,66%	106,95	0,01%	5,45%	6,22%	388	-1,1	110	500 USD	BBB- /	Ba1 /BBB-
Лукойл-23	24.04.2023	6,65	24.10.15	4,56%	92,83	-0,04%	5,70%	4,92%	375	1,2	109	1 500 USD	BBB- /	Ba1 /BBB-
НК Альянс-20	04.05.2020	3,99	04.11.15	7,00%	60,22	0,01%	20,06%	11,63%	1871	-1,0	1611	500 USD	NR /	/WD
Новатэк-16	03.02.2016	0,67	03.08.15	5,33%	101,40	-0,04%	3,24%	5,25%	260	3,5	117	600 USD	BB+ /	Ba1 /BBB-
Новатэк-21	03.02.2021	4,75	03.08.15	6,60%	102,63	-0,11%	6,05%	6,43%	447	1,2	246	650 USD	BB+ /	Ba1 /BBB-
Новатэк-22	13.12.2022	6,28	13.06.15	4,42%	89,06	-0,12%	6,26%	4,97%	431	2,4	191	1 000 USD	BB+ /	Ba1 /BBB-
Роснефть-17	06.03.2017	1,73	06.09.15	3,15%	97,44	-0,03%	4,66%	3,23%	403	-0,1	260	1 000 USD	BB+ /	Ba1 /WD
Роснефть-22	06.03.2022	5,85	06.09.15	4,20%	88,81	-0,06%	6,25%	4,73%	430	1,6	190	2 000 USD	BB+ /	Ba1 /WD
ТНК-ВР-16	18.07.2016	1,09	18.07.15	7,50%	103,44	0,03%	4,38%	7,25%	374	-5,1	231	1 000 USD	BB+ /	Ba1 /WD
ТНК-ВР-17	20.03.2017	1,72	20.09.15	6,63%	103,23	-0,03%	4,75%	6,42%	411	-0,7	268	800 USD	BB+ /	Ba1 /WD

ТНК-ВР-18	13.03.2018	2,54	13.09.15	7,88%	106,45	-0,03%	5,36%	7,40%	434	-1,0	148	1 100 USD	BB+ /	Ba1	/WD
ТНК-ВР-20	02.02.2020	3,98	02.08.15	7,25%	103,88	-0,07%	6,28%	6,98%	494	0,6	233	500 USD	BB+ /	Ba1	/WD
Металлургические															
Евраз-15	10.11.2015	0,46	10.11.15	8,25%	102,13	0,13%	3,50%	8,08%	286	-32,6	143	138 USD	BB- /	B1	/BB-
Евраз-17	24.04.2017	1,81	24.10.15	7,40%	101,53	-0,05%	6,53%	7,29%	590	0,9	447	600 USD	BB- /	B1	/BB-
Евраз-18	24.04.2018	2,60	24.10.15	9,50%	105,04	-0,04%	7,53%	9,04%	652	-0,7	366	509 USD	BB- /	B1	/BB-
Евраз-18-2	27.04.2018	2,68	27.10.15	6,75%	97,69	-0,04%	7,64%	6,91%	663	-0,4	377	850 USD	BB- /	B1	/BB-
Евраз-20	22.04.2020	4,23	22.10.15	6,50%	93,48	-0,00%	8,14%	6,95%	680	-1,1	419	1 000 USD	BB- /		/BB-
Кокс-16	23.06.2016	1,02	23.06.15	7,75%	95,45	0,87%	12,38%	8,12%	1175	-88,6	1032	314 USD	B- /	B3	/
Металлоинвест-16	21.07.2016	1,11	21.07.15	6,50%	101,36	-0,02%	5,27%	6,41%	463	-0,7	320	750 USD	/	Ba2	/BB
Металлоинвест-20	17.04.2020	4,29	17.10.15	5,63%	93,26	-0,01%	7,28%	6,03%	594	-1,0	334	1 000 USD	BB /	Ba2	/BB
НЛМК-18	19.02.2018	2,57	19.08.15	4,45%	98,83	0,07%	4,91%	4,50%	390	-4,6	104	708 USD	BB+ /	Ba1	/BBB-
НЛМК-19	26.09.2019	3,91	26.09.15	4,95%	97,01	-0,17%	5,74%	5,10%	440	3,3	241	471 USD	BB+ /	Ba1	/BBB-
НорНикель-18	30.04.2018	2,77	31.10.15	4,38%	100,57	-0,13%	4,16%	4,35%	315	2,8	29	750 USD	BBB- /	Ba1	/BBB-
НорНикель-20	28.10.2020	4,74	28.10.15	5,55%	101,25	-0,04%	5,28%	5,48%	371	-0,2	169	1 000 USD	BBB- /	Ba1	/BBB-
Распадская-17	27.04.2017	1,81	27.10.15	7,75%	98,54	0,45%	8,59%	7,87%	795	-27,5	652	400 USD	/	B2	/B+
Северсталь-16	26.07.2016	1,12	26.07.15	6,25%	103,71	-0,02%	2,99%	6,03%	235	-1,1	92	247 USD	BB+ /	Ba1	/BB+
Северсталь-17	25.10.2017	2,26	25.10.15	6,70%	104,75	0,03%	4,60%	6,40%	396	-3,6	253	563 USD	BB+ /	Ba1	/BB+
Северсталь-18	19.03.2018	2,65	19.09.15	4,45%	98,37	-0,04%	5,08%	4,52%	406	-0,3	120	576 USD	BB+ /	NR	/BB+
Северсталь-22	17.10.2022	6,04	17.10.15	5,90%	98,02	-0,02%	6,24%	6,02%	429	0,8	189	697 USD	BB+ /	Ba1	/BB+
ТМК-18	27.01.2018	2,40	27.07.15	7,75%	99,82	0,03%	7,82%	7,76%	718	-3,4	394	500 USD	B+ /	B1	/
ТМК-20	03.04.2020	4,13	03.10.15	6,75%	90,14	-0,14%	9,32%	7,49%	798	2,4	537	500 USD	B+ /	B1	/
Телекоммуникационные															
МТС-20	22.06.2020	4,13	22.06.15	8,63%	111,51	-0,00%	5,96%	7,73%	462	-1,2	201	750 USD	BB+ /	Ba1	/ BB+ /*-
МТС-23	30.05.2023	6,47	30.05.15	5,00%	93,33	-0,04%	6,06%	5,36%	411	1,1	145	500 USD	BB+ /	Ba1	/ BB+ /*-
Вымпелком-16	23.05.2016	0,97	23.11.15	8,25%	104,53	-0,02%	3,56%	7,89%	292	-1,0	149	266 USD	BB /	Ba3	/
Вымпелком-16-2	02.02.2016	0,67	02.08.15	6,49%	102,49	-0,01%	2,78%	6,34%	214	-2,6	71	264 USD	BB /	Ba3	/
Вымпелком-17	01.03.2017	1,68	01.09.15	6,25%	102,53	0,03%	4,74%	6,10%	410	-3,9	267	349 USD	BB /	Ba3	/
Вымпелком-18	30.04.2018	2,63	31.10.15	9,13%	108,98	-0,05%	5,75%	8,37%	473	-0,1	187	499 USD	BB /	Ba3	/
Вымпелком-19	13.02.2019	3,37	13.08.15	5,20%	98,25	0,01%	5,73%	5,29%	471	-2,3	240	571 USD	BB /	Ba3	/
Вымпелком-21	02.02.2021	4,62	02.08.15	7,75%	103,86	-0,02%	6,91%	7,46%	534	-0,6	332	651 USD	BB /	Ba3	/
Вымпелком-22	01.03.2022	5,36	01.09.15	7,50%	103,05	-0,01%	6,93%	7,28%	536	-0,9	258	1 280 USD	BB /	Ba3	/
Вымпелком-23	13.02.2023	6,14	13.08.15	5,95%	94,08	-0,08%	6,95%	6,32%	500	1,8	260	983 USD	BB /	Ba3	/
Прочие															
АПРОСА-20	03.11.2020	4,55	03.11.15	7,75%	106,39	-0,03%	6,34%	7,28%	477	-0,4	275	1 000 USD	BB- /	Ba2	/ BB
АФК-Система-19	17.05.2019	3,53	17.11.15	6,95%	98,63	0,11%	7,35%	7,05%	601	-4,5	403	500 USD	BB /		/ BB-
ПК Борец-18	26.09.2018	2,95	26.09.15	7,63%	90,95	-0,13%	10,93%	8,38%	991	2,9	706	413 USD	BB- /	B1	/
ДВМП-18	02.05.2018	2,57	02.11.15	8,00%	62,52	0,84%	27,39%	12,80%	2638	-36,9	2352	421 USD	D /		/ B-
ДВМП-20	02.05.2020	3,80	02.11.15	8,75%	61,25	0,43%	22,00%	14,29%	2066	-13,2	1868	234 USD	D /		/ B-
Домодедово-18	26.11.2018	3,20	26.11.15	6,00%	97,37	0,03%	6,86%	6,16%	584	-2,9	354	300 USD	BB+ /		/ BB+
Еврохим-17	12.12.2017	2,36	12.06.15	5,13%	99,59	0,07%	5,30%	5,15%	466	-5,0	142	750 USD	BB /		/ BB
ПолусЗолото-20	29.04.2020	4,34	29.10.15	5,63%	97,19	-0,00%	6,30%	5,79%	472	-1,0	235	750 USD	BB+ /		/ BBB-
РЖД-17	03.04.2017	1,77	03.10.15	5,74%	102,02	-0,01%	4,59%	5,63%	395	-1,4	252	1 500 USD	BB+ /	Ba1	/ BBB-
РЖД-21Е	20.05.2021	5,49	20.05.16	3,37%	91,13	0,03%	5,13%	3,70%	--	--	--	1 000 EUR	BB+ /	Ba1	/ BBB-
РЖД-22	05.04.2022	5,72	05.10.15	5,70%	99,41	0,05%	5,80%	5,73%	385	-0,3	145	1 400 USD	BB+ /	Ba1	/ BBB-
РЖД-23Е	06.03.2023	6,62	06.03.16	4,60%	95,24	0,04%	5,36%	4,83%	--	--	--	500 EUR	BB+ /	Ba1	/ BBB-
Сибур-18	31.01.2018	2,53	31.07.15	3,91%	94,21	-0,06%	6,30%	4,15%	528	0,7	242	1 000 USD	/	Ba1	/ BB+
СИНЕК-15	03.08.2015	0,19	03.08.15	7,70%	100,15	-0,08%	6,74%	7,69%	610	37,1	467	250 USD	/	Ba2	/ BBB-
Совкомфлот-17	27.10.2017	2,29	27.10.15	5,38%	97,04	-0,05%	6,72%	5,54%	608	0,2	284	800 USD	/	B1	/ BB-
Уралкалий-18	30.04.2018	2,79	31.10.15	3,72%	94,52	0,12%	5,78%	3,94%	477	-6,0	191	650 USD	/	Ba1	/ BBB-
Фосагро-18	13.02.2018	2,56	13.08.15	4,20%	97,54	0,01%	5,19%	4,31%	417	-2,2	131	500 USD	/	Ba1	/ BB+

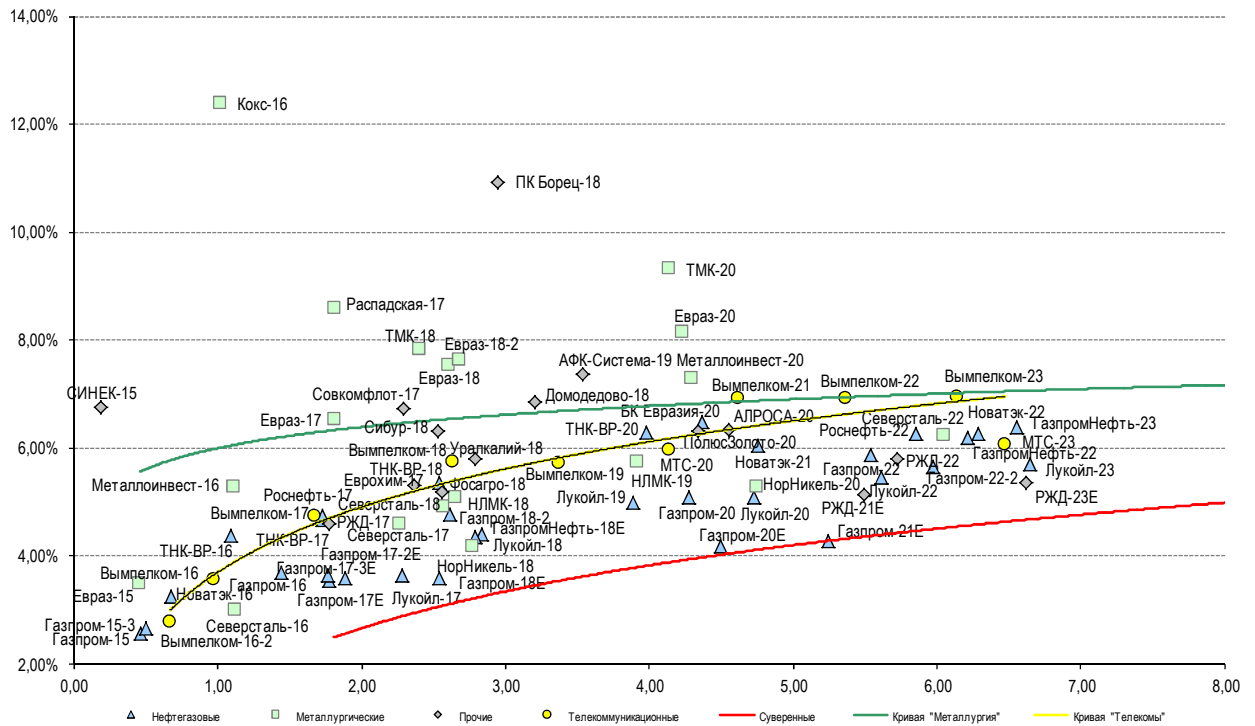
Источник: Bloomberg, Отдел исследований Альфа-Банка

Илл. 10: Доходность российских еврооблигаций банковского сектора



Источник: Bloomberg

Илл. 11: Доходность российских корпоративных еврооблигаций



Источник: Bloomberg

Информация

Альфа-Банк (Москва)	Россия, Москва, 107078, пр-т Академика Сахарова, 12 Саймон Вайн, Со-руководитель Блока Корпоративно-Инвестиционный Банк (+7 495) 745-7896
Управление долговых ценных бумаг с фиксированным доходом	Михаил Грачев, Управляющий директор, Начальник Управления долговых ценных бумаг с фиксированным доходом (7 495) 785-74 04
Торговые операции	Сергей Осмачек, вице-президент по торговым операциям (7 495) 783 51 02 Ольга Паркина, вице-президент по продажам (7 495) 785-74 09 Андрей Мазкун, менеджер по продажам (7 499) 681-27 85 Владислав Корзан, директор по операциям финансирования (7 495) 783-51 03 Егор Романченко, вице-президент по операциям финансирования (7 495) 786-48 97
Аналитическая поддержка	Екатерина Леонова, вице-президент, долговой аналитик (7 495) 974-25 15 (доб. 8523) Александр Курбат, кредитный аналитик (7 495) 780-63 78
Долговой рынок капитала	Дэвид Мэтлок, директор- начальник отдела (7 495) 783-50 29

© Альфа-Банк, 2015 г. Все права защищены. Генеральная лицензия ЦБ РФ № 1326 от 29.01.1998 г.

Настоящий отчет и содержащаяся в нем информация являются исключительной собственностью Альфа-Банка. Несанкционированное копирование, воспроизводство и распространение настоящего материала, частично или полностью, в отсутствие разрешения Альфа-Банка в письменной форме строго запрещено.

Данный материал предназначен ОАО «Альфа-Банк» (далее – «Альфа-Банк») для распространения в Российской Федерации. Он не предназначен для распространения среди частных инвесторов. Несмотря на то, что приведенная в данном материале информация получена из источников, которые, по мнению Альфа-Банка, являются надежными, Альфа-Банк, его руководящие и прочие сотрудники не делают заявлений и не дают заверений ни в прямой, ни в косвенной форме, относительно своей ответственности за точность, полноту такой информации и отсутствие в данном материале каких-либо важных сведений. Любая информация и любые суждения, приведенные в данном материале, могут быть изменены без предупреждения. Альфа-Банк не дает заверений и не заявляет, что упомянутые в данном материале ценные бумаги и/или суждения предназначены для всех его получателей. Данный материал и содержащиеся в нем сведения носят исключительно информативный характер и не могут рассматриваться ни как приглашение или побуждение сделать оферту, ни как просьба купить или продать ценные бумаги или другие финансовые инструменты, или осуществить какую-либо иную инвестиционную деятельность. Альфа-Банк и связанные с ним компании, руководящие сотрудники и прочие сотрудники всех этих структур, в т.ч. лица, участвующие в подготовке и издании данного материала, могут иметь отношения с маркет-мейкерами, а иногда и выступать в качестве таковых, а также в качестве консультантов, брокеров или представителей коммерческого или инвестиционного банка в отношении ценных бумаг, финансовых инструментов или компаний, упомянутых в данном материале, либо входить в органы управления таких компаний. Ценные бумаги с номиналом в иностранной валюте подвержены колебаниям валютного курса, которые могут привести к снижению их стоимости, цены или дохода от вложений в них. Кроме того, инвесторы, вкладывающие средства в ценные бумаги типа АДР, стоимость которых изменяется в зависимости от курса иностранных валют, принимают на себя валютный риск. Инвестиции в России и в российские ценные бумаги сопряжены со значительным риском, поэтому инвесторы, прежде чем вкладывать средства в такие бумаги, должны провести собственное исследование и изучить экономические и финансовые показатели самостоятельно. Инвесторы должны обсудить со своими финансовыми консультантами риски, связанные с таким приобретением. Альфа-Банк и их дочерние компании могут публиковать данный материал в других странах. Поскольку распространение данной публикации на территории других государств может быть ограничено законом, лица, в чьем распоряжении окажется данный материал, должны быть информированы о таких ограничениях и соблюдать их. Любые случаи несоблюдения указанных ограничений могут рассматриваться как нарушение закона о ценных бумагах и других соответствующих законов, действующих в той или иной стране. **Примечание, касающееся законодательства США о ценных бумагах:** Данная публикация распространяется в США компанией Alforta Capital Markets, Inc. (далее «Alforta»), являющейся дочерней компанией Альфа-групп, постольку, поскольку это разрешено законодательством США по ценным бумагам и другими соответствующими законами и положениями. В этой связи Alforta несет ответственность за содержание данного исследования. Лица на территории США, получившие данную публикацию и желающие осуществить сделку с той или иной ценной бумагой или финансовым инструментом, анализируемым в ней, должны делать это только после уведомления об этом представителя Alforta в США. Любые случаи несоблюдения данных ограничений могут рассматриваться как нарушение законодательства США о ценных бумагах.